

# Estudi de l'evolució del robatori de bicicleta i el seu ús a Barcelona 2009

---

Diana González

[diana.gonzalez@bacc.info](mailto:diana.gonzalez@bacc.info)

**03/12/2009**

---

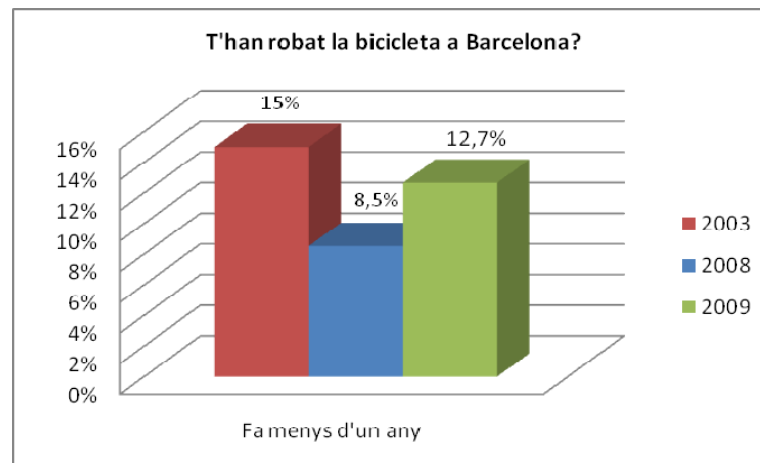
**Aquest estudi ha estat possible gràcies a la col·laboració de nombrosos voluntaris. A tots ells i elles, moltes gràcies!!**

El Bicicleta Club de Catalunya (BACC), fundat l'any 2000, és una entitat sense ànim de lucre formada per persones usuàries de la bicicleta, que representa els interessos dels i de les ciclistes, ofereix serveis, elabora campanyes de promoció i proposa solucions a les ciutats i pobles que volen introduir la bicicleta a la mobilitat urbana pel transport i el lleure.

## Resultats en breu

### Robatoris

- **Puja el nombre de robatoris de bicicletes en un 50% respecte al 2008 a Barcelona** després de la baixada de l'any passat (del 8,5% del 2008 passa al 12,7% del 2009, més proper al 15% del 2003):



- **Final de la treva Bicing?** El Bicing va reduir les demandes de bicicletes robades al mercat negre. Ara que s'ha normalitzat la situació i la situació de crisi econòmica, tornen a créixer el nombre de robatoris.
- **La manca d'aparcaments segurs.** Les solucions per aparcar la bicicleta de forma segura són reduïdes o nul·les. BSM afirma haver augmentat el nombre de places, però no facilita aquesta informació als usuaris de forma clara i eficaç. A més, no aporta solucions com podria ser una "tarifa familiar", ja que ara mateix si una parella amb dos nens vol deixar la bicicleta a un aparcament BSM li costa gairebé 60 euros al mes.
- **La manca d'aparcaments al carrer.** Han crescut el nombre d'aparcaments al carrer, però la manca d'una planificació en la col·locació fa que en algunes zones hi hagi un dèficit d'aparcaments, com és a la Rambla del Raval, i a altres zones els aparcaments estiguin buits, com és a la Via Augusta. Creiem que a tots dos llocs hi ha d'haver-hi però no pot haver-hi 30 barres d'aparcament buides en un lloc i 5 barres saturades en un altre. L'ajuntament permet que les associacions i els ciutadans en general puguin demanar on col·locar aparcaments. Aquesta eina de participació és lloable però no ha de substituir en cap cas a un pla d'aparcaments que ha de realitzar i aplicar el consistori. El cas del carrer del Rec, per exemple, recentment reformat, que comptava amb unes 30 barres d'aparcament han desaparegut després de la reforma del carrer, en un barri, com és el del Born que té una necessitat important d'aparcaments. Tot i així, les barres es poden tallar, tal com mostra una foto apareguda recentment a La Vanguardia (veure foto).



- la crisi econòmica apunten cap a les raons. El que desconeixem és l'evolució del nivell de robatoris de les bicicletes del Bicing.
- **Els cossos de seguretat han recuperat 0 bicicletes robades.** El desplegament dels Mossos i el registre de la bicicleta no han millorat la situació. Tot i així, la denúncia es manté al voltant del 30% des del 2003.
- **Es manté la prevenció entre els usuaris al mateix nivell que al 2008:** 35% dels entrevistats que utilitzen bicicleta pròpia fan servir la "U" rígida, la més cara del mercat i 64% tenen que pujar la bicicleta a casa o deixar-la portal per la nit. Condicions no pas econòmiques o còmodes.

### Perfil ciclista

- **La bicicleta urbana manté una certa paritat, amb un 42% de dones,** gairebé els mateixos resultats que al 2008 i un 6,4% més que el 2003 i amb una **mitjana d'edat de 36 anys.**
- El segment d'usuaris del **Bicing ha baixat al 23% respecte al 2008 (36%) i augmenta la bicicleta plegable (del 12% al 14%).** Hem de tenir en compte que els punts d'enquesta són els mateixos que l'any passat.
- **Increment de ciclistes, però no tant com al 2008.** Es redueix el nombre de nous ciclistes durant el darrer any al 15% respecte al 2008 (23%).

#### **FITXA TÉCNICA 2009**

**Data:** Esmorzar Bicia't 2009. Dijous 11 de Juny, de 7 a 11h del matí.

**Metodologia:** qüestionari autocomplimentat.

**Punts de captació:** 5 punts sobre carril bici: Av. Diagonal/Rbla Catalunya; Av. Diagonal/Palau de Pedralbes; Provença/ Iepant; Arc de Triomf; Glòries

**Univers 2009:** Ciclistes urbans.

**Mida de la mostra:** 1.225

#### **FITXA TÉCNICA 2008**

**Data:** Esmorzar Bicia't 2008. Dijous 5 de Juny, de 7 a 11h del matí.

**Metodologia:** qüestionari autocomplimentat.

**Punts de captació:** 5 punts sobre carril bici: Av. Diagonal/Rbla Catalunya; Av. Diagonal/Palau de Pedralbes; Provença/ Iepant; Arc de Triomf; Glòries

**Univers 2008:** Ciclistes urbans.

**Mida de la mostra:** 1.020

#### **FITXA TÉCNICA 2003**

**Data:** Operació Ring Ring 2003. Dijous, 5 de Juny, de 7 a 11h del matí.

**Metodologia:** qüestionari autocomplimentat.

**Punts de captació:** 5 punts sobre carril bici: Avda. Diagonal/Rbla de Catalunya, , Avda. Diagonal/Palau de Pedralbes, Pça. Universitat, Plaça Espanya/Tarragona, Gran Via de les Corts Catalanes / Marina.

**Univers 2003:** Ciclistes urbans que han patit el robatori de la seva bicicleta a la ciutat de Barcelona

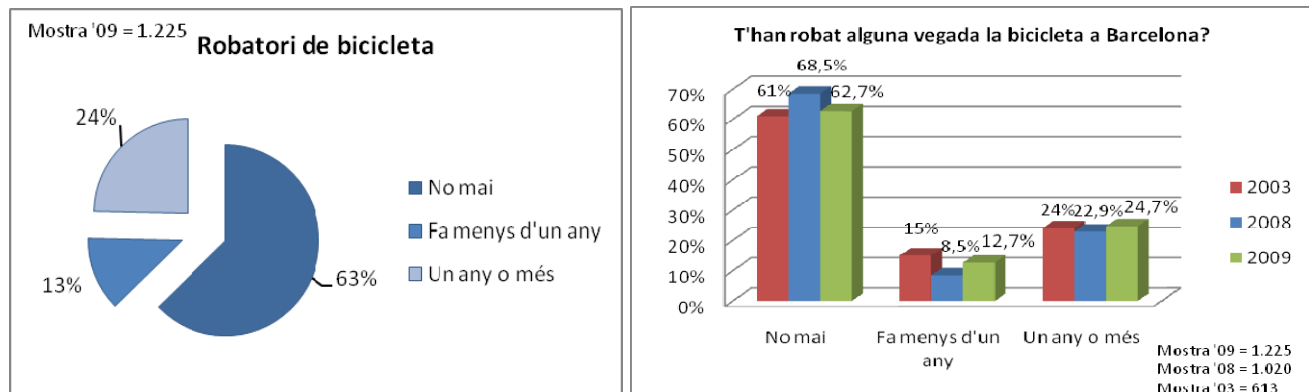
**Mida de la mostra:** 613

## RESULTATS ENQUESTA

### Robatoris

#### Pugen els robatoris de bicicletes a Barcelona

**El 37% dels entrevistats han patit alguna vegada el robatori de la seva bicicleta.** El 13% és de fa menys d'un any. Si comparem aquestes dades amb les obtingudes el 2008, veiem un creixement, tot i que no arriba als resultats del 2003).



Creiem que això pot ser degut a diverses raons:

- Final de la treva del Bicing: a l'enquesta del 2008, vàrem observar una reducció del nombre de robatoris de bicicletes. Això vam suposar que va ser gràcies a l'aparició del Bicing al març del 2007, que va reduir la demanda de bicis al mercat negre de bicicletes robades i per tant, el nombre de robatoris comesos. Ara, l'enquesta mostra que s'incrementa el nombre d'usuaris de bicicleta pròpia i, per tant, una demanda en aquesta direcció.
- Més usuaris de bicicleta pròpia: hi ha més usuaris de bicicleta pròpia que ens poden dir si han patit el robatori de la bicicleta mentre els usuaris del Bicing no ho poden fer.
- Manca d'aparcaments bicicleta segurs: D'altra banda, tot i que els ciclistes no han baixat la guàrdia i prenen les mateixes mesures de seguretat que fa un any, s'han creat molts nous aparcaments bicicleta al carrer, modalitat d'aparcament estacional i no prou segur. Per tant, continuem patint la inexistència d'aparcaments segurs (places als aparcaments públics subterranis allà on són necessaris, a estacions de transport públic, a l'interior d'habitatges, de centres educatius, de centres de treball, etc.). Veure les propostes presentades pel BACC en aquest sentit al final d'aquest document.
- La crisi: amb la crisi econòmica probablement fa créixer el nombre de delictes, s'incrementa el nombre de robatoris en general.

#### Manca d'acció dels cossos policials

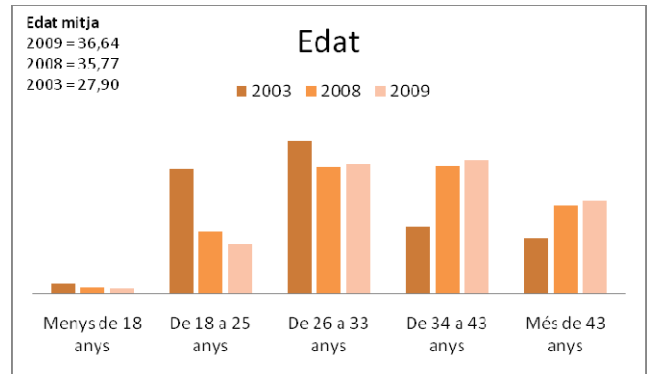
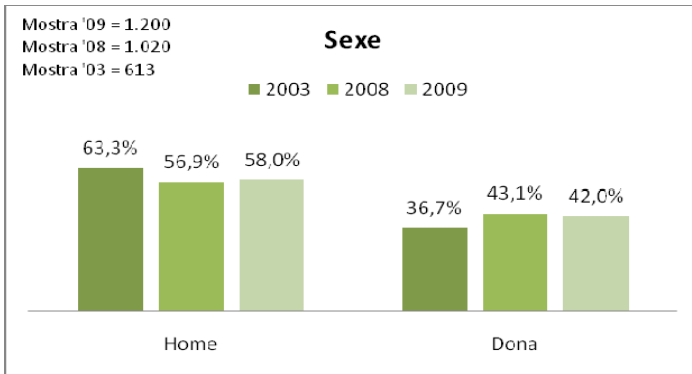
Del total de bicicletes robades durant l'últim any, **els cossos policials han recuperat 0**, igual que al 2008 i al 2003. Tot i així, al voltant del **33% dels entrevistats han fet denúncia**, com fa 5 anys. L'única recuperació: per part del propietari (2%).

Les dades demostren que **no hem avançat gens** en quant a la recuperació de la bicicleta després del robatori, malgrat el **desplegament dels Mossos d'Esquadra** i la introducció del **registre de la bicicleta** per part de l'Ajuntament de Barcelona, que es va iniciar fa 4 anys. Per tant, per conservar la bicicleta avui en dia l'usuari no pot confiar en els estaments públics i ha de posar tots els esforços en la prevenció.

**Perfil dels usuaris**

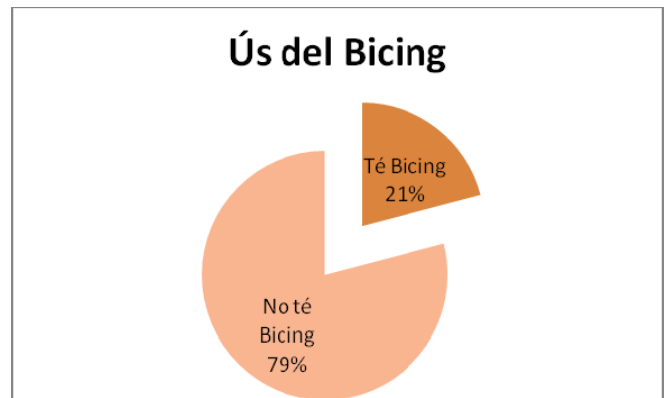
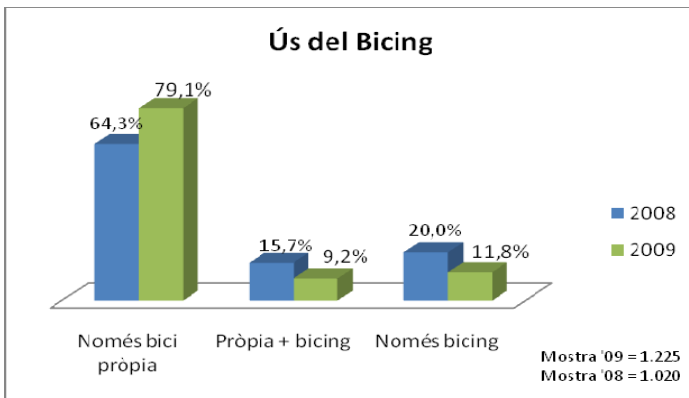
Homes de 36 anys

Tot i que els homes són una mica més presents a la bicicleta urbana (58%), han estat entre les dones que s'ha incrementat el ús. **En els darrers 6 anys, el nombre de dones que agafen la bicicleta s'ha incrementat un 6,4%.** Els usuaris a Barcelona no són tant joves: 36 anys de mitjana. Això respon a la incorporació a la bicicleta d'un segment amb edat més avançada de la població, dels 34 anys en amunt, similars al 2008.



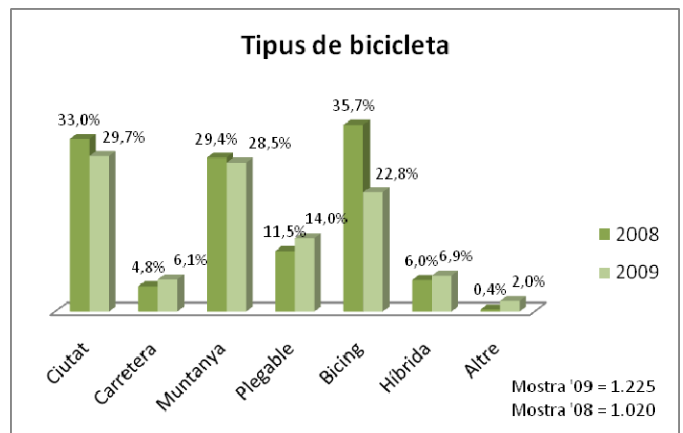
Més bici pròpia i menys Bicing

**Creix els usuaris exclusius de la bicicleta pròpia (77% vs. el 64% al 2008),** mentre que es redueix el nombre d'usuaris exclusius de la bicicleta pública (del 20% del 2008 al 12% al 2009). Un 10% combinen els dos tipus de bicicletes, resultat inferior al 15% del 2008.



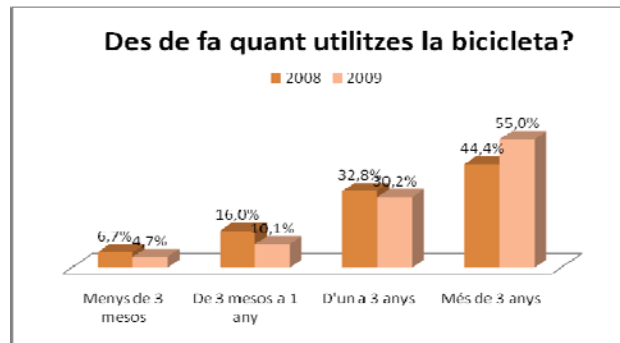
La bicicleta més utilitzada pels entrevistats és en aquests moments la bicicleta de ciutat (30%), seguida d'aprop per la bicicleta de muntanya (29%) i el bicing (23%).

**La bicicleta plegable és la que més creix respecte al 2008, amb un 14% dels usuaris.**



Menys usuaris novells

Es redueix el nombre de noves incorporacions a la bicicleta com a mitjà de transport a Barcelona. Mentre al 2008, gairebé 1 de cada 4 (23%) fa menys un any o menys que agafaven la bicicleta, al 2009, són un 15% els nous usuaris.



## EL BACC DEMANA UN PLA PER LLUITAR CONTRA ELS ROBATORIS

La promoció de la bicicleta no s'ha de basar exclusivament en la prevenció del ciclista, ja que aquesta acostuma a ser costosa i sovint incòmoda (obliga a ficar-la cada dia casa).

El ciclista ja actua, ara cal que també ho faci l'administració per a que sigui més accessible (menys costosa i més còmode i segura) amb **un pla integral per a la lluita contra els robatoris**, que combini:

1. Un **pla d'aparcaments segurs** per a bicicletes, que inclogui:
  - a. **Edificis d'habitatges nous: Ordenança** per a que tots tinguin places a l'interior.
  - b. **Edificis d'habitatges construïts:** Facilitar la creació de places de bicicleta a través de **locals comercials** transformats en aparcaments.
  - c. Instal·lar aparcaments tipus **consignes a la calçada**.
  - d. Reserva places bicicleta a tots els aparcaments públics o privats, actuals o nous.
  - e. **Ampliar les places d'aparcament bicicleta de BSM.** Hi ha aparcaments en zones d'elevat ús de la bicicleta que no s'amplien, mentre que es creen places noves on no hi ha demanda. D'altra banda, les places han crescut un 9,3% al 2007, mentre que els desplaçaments un 81,7%.
  - f. Dotar l'oficina de la bicicleta amb els **recursos per gestionar la demanda i oferta** de places d'aparcament de bicicletes de llarga durada
2. L'aplicació del Decret 344/2006 del Govern de la Generalitat de Catalunya (DOGC, 2006), com p.e. a l'estació de Sagrera.

Funció	Reserva de places per bicicletes
Ús d'habitatge	màx. 2 places/habit. o 2 places/100 m2 sostre o fracc.
Ús comercial	1 plaça/100 m2 sostre o fracció
Ús d'oficines	1 plaça/100 m2 sostre o fracció
Ús industrial	1 plaça/100 m2 sostre o fracció
Equipaments docents	5 places /100 m2 sostre o fracció
Equipaments esportius/culturals/recreatius	5 places/100 places d'aforament equipament
Altres equipaments públics	1 plaça/100 m2 sostre o fracció
Zones verdes	1 plaça/100 m2 sòl
Franja costanera	1 plaça/10 ml de platja
Estacions de ferrocarril	1 plaça/ 30 places ofertes de circulació

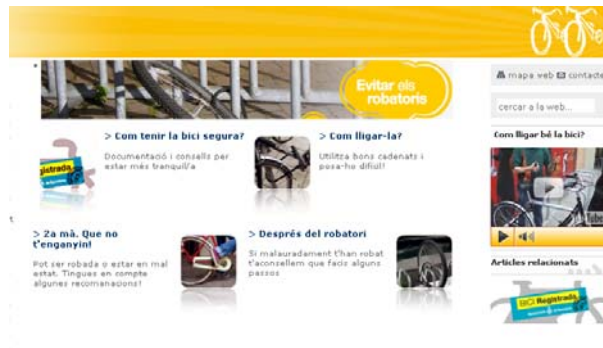
3. **El Registre popular de la bicicleta.** Una campanya intensiva per aconseguir el registre de la bicicleta de forma majoritària. Fins ara s'ha fet molt poca difusió i hi ha un gran desconeixement.
4. **Accions d'educació i prevenció del robatori:**
  - a. Informació a la barra d'aparcament de com lligar-la.
  - b. Subvencionar la compra de cadenats segurs.
  - c. Mantenir els aparcaments en bones condicions i sense bicicletes abandonades.



5. **Actuació dels cossos policials en recuperació i control.** Les dades de la recuperació de la bicicleta demostren la nul·la recuperació que existeix actualment. Per tant, reclamem que hi hagi una actuació policial en la lluita contra els robatoris i que creï confiança entre els usuaris. A més, reclamem un **registre de les denúncies de robatoris** per poder **detectar els "punts negres dels robatoris"** i **valorar l'evolució dels mateixos.**

## Acció del BACC per a la prevenció

- Extensa **web** amb àmplia informació: <http://www.bacc.info/content/blogcategory/77/115/>
- Edició de **10.000 fulletons sobre robatoris**, que es lliuren a través de comerços de bicicletes i entitats amb les que col·labora, la festa de la bicicleta, l'esmorzar bicia't i d'altres actes populars.
- **Mòdul educatiu al joc del Mou-te en bici**, el projecte educatiu de promoció de la bicicleta de l'ajuntament de Barcelona, que es celebra al març i al qual assisteixen uns 900 alumnes de secundària.
- **Registre de la bicicleta** pels socis/ies del BACC, ja que fins ara no existeix un registre de tot Catalunya.
- **L'experiència amb el Bicicampus** [www.bicicampus.cat](http://www.bicicampus.cat)
- Elaboració del "Manual de Aparcamientos de Bicicletas" (2009) per a l'IDAE: [www.aparcabicis.info](http://www.aparcabicis.info)



A través del projecte Bicicampus, el BACC ha prestat de **200 bicicletes** a universitaris de la UB i UPC de Barcelona **des del febrer del 2008 i només s'han robat 7 bicicletes**, 4 d'elles degut la mala col·locació dels cadenats. Les raons:

a) Bons materials de prevenció

Aquestes bicicletes són urbanes i s'entreguen amb tots els mecanismes de seguretat: una "U" rígida, cable pel bloqueig de rodes i seient.

b) Formació

- En el lliurament: Abans del lliurament de la bicicleta s'explica a cadascun dels futurs usuaris com lligar-la i ens mostren que ho saben fer.
- Vídeo a la web on poden veure com es lliga la bicicleta.
- Periòdicament, el BACC els hi recorda de lligar bé la bicicleta via email, sobretot al moment després del lliurament, amb l'arribada del bon temps i en períodes de vacances.

La majoria de les bicicletes dels universitaris "dormen" a casa, però passen llargues hores a les universitats, on mai s'ha produït un robatori de bicicletes bicicampus.



c) Pàrking d'estiu

Amb la finalització del curs i l'arribada de l'estiu, els universitaris tornen les bicicletes, que es guarden a un lloc segur quan s'aprofita de posar-les a punt per tornar a ser lliurades al nou curs a d'altres universitaris.

El BACC està en tràmits amb l'ajuntament de Barcelona per poder oferir una fórmula d'aparcament d'estiu a tots els ciutadans que ho desitgessin. Aquesta pràctica és habitual a moltes universitats europees.